

МИНИСТЕРСТВО НАУКИ И ВЫСШЕГО ОБРАЗОВАНИЯ РОССИЙСКОЙ ФЕДЕРАЦИИ
Федеральное государственное бюджетное образовательное учреждение
высшего образования «Кабардино-Балкарский государственный университет
им. Х.М. Бербекова» (КБГУ)

СОЦИАЛЬНО – ГУМАНИТАРНЫЙ ИНСТИТУТ
КАФЕДРА ТЕОРИИ И ТЕХНОЛОГИИ СОЦИАЛЬНОЙ РАБОТЫ

СОГЛАСОВАНО

УТВЕРЖДАЮ

Руководитель образовательной
программы _____ Б.Б. Хубиев

Директор института
_____ М.С. Тамазов

«28» 06 2020 г.

«28» 06 2020 г.

РАБОЧАЯ ПРОГРАММА ДИСЦИПЛИНЫ

«Социальная квалиметрия, оценка качества и стандартизация социальных услуг»

Направление подготовки (специальность)
39.03.02.- СОЦИАЛЬНАЯ РАБОТА
(код и наименование направления подготовки)

Профиль
Социальная работа в системе социальных служб
(наименование профиля подготовки)

Квалификация (степень) выпускника
Бакалавр

Форма обучения
заочно

Нальчик 2020

Рабочая программа дисциплины «Социальная квалиметрия, оценка качества и стандартизация социальных услуг» / сост. А. М. Чеченов – Нальчик: ФГБОУ КБГУ, 2020, 31 с.

Рабочая программа предназначена для преподавания дисциплины (модуля) *базовой* части студентам заочной формы обучения по направлению подготовки 39.03.02 (специальности) Социальная работа ,2 курса

Рабочая программа составлена с учетом Федерального государственного образовательного стандарта высшего образования по направлению подготовки 39.03.02 Социальная работа (уровень бакалавриата), утвержденного приказом Министерства образования и науки Российской Федерации от 05.02.2018 г. № 76 (зарегистрировано в Минюсте России 28.02.2018 г. №50185).

СОДЕРЖАНИЕ

1. ЦЕЛЬ И ЗАДАЧИ ОСВОЕНИЯ ДИСЦИПЛИНЫ.....	4
2. МЕСТО ДИСЦИПЛИНЫ В СТРУКТУРЕ ОПОП ВО	4
3. ТРЕБОВАНИЯ К РЕЗУЛЬТАТАМ ОСВОЕНИЯ ДИСЦИПЛИНЫ	4
4. СОДЕРЖАНИЕ И СТРУКТУРА ДИСЦИПЛИНЫ.....	5
4.1. Содержание разделов	6
4.2. Структура дисциплины.	7
4.3 Лекционные занятия	7
4.4 Практические занятия (семинары)	7
4.5 Лабораторные работы.....	8
4.6. Самостоятельное изучение разделов дисциплины.....	8
5. ОЦЕНОЧНЫЕ МАТЕРИАЛЫ ДЛЯ ТЕКУЩЕГО И РУБЕЖНОГО КОНТРОЛЯ УСПЕВАЕМОСТИ И ПРОМЕЖУТОЧНОЙ АТТЕСТАЦИИ	8
5.1. Оценочные материалы для текущего контроля.....	8
5.1.1. Вопросы по темам дисциплины).	8
5.1.2. Оценочные материалы для самостоятельной работы (типовые задания).	10
5.1.3. Оценочные материалы для выполнения рефератов.	13
5.1.4. Оценочные материалы для выполнения эссе по дисциплине.	14
5.2. Оценочные материалы для рубежного контроля.....	15
5.2.1. Оценочные материалы для контрольной работы.	15
5.2.2. Оценочные материалы: Типовые тестовые задания по дисциплине	16
5.3. Оценочные материалы для промежуточной аттестации.....	18
6. МЕТОДИЧЕСКИЕ МАТЕРИАЛЫ, ОПРЕДЕЛЯЮЩИЕ ПРОЦЕДУРЫ ОЦЕНИВАНИЯ ЗНАНИЙ, УМЕНИЙ, НАВЫКОВ И (ИЛИ) ОПЫТА ДЕЯТЕЛЬНОСТИ	19
7. УЧЕБНО-МЕТОДИЧЕСКОЕ ОБЕСПЕЧЕНИЕ ДИСЦИПЛИНЫ.....	21
7.1. Основная литература	Ошибка! Закладка не определена.
7.2. Дополнительная литература	Ошибка! Закладка не определена.
7.3. Периодические издания (газета, вестник, бюллетень, журнал)	Ошибка! Закладка не определена.
7.4. Интернет-ресурсы	Ошибка! Закладка не определена.
7.5. Методические указания по проведению учебных занятий.....	Ошибка! Закладка не определена.
8. МАТЕРИАЛЬНО-ТЕХНИЧЕСКОЕ ОБЕСПЕЧЕНИЕ ДИСЦИПЛИНЫ.....	27
ПРИЛОЖЕНИЯ	

1. ЦЕЛЬ И ЗАДАЧИ ОСВОЕНИЯ ДИСЦИПЛИНЫ

Программа дисциплины составлена на основе требований ФГОС ВО по направлению подготовки 39.03.02. Социальная работа. Предназначена для бакалавров

1.1. Основная цель - теоретическое изучение и практическое освоение методологических принципов и классификации квалиметрических методов измерения, методов оценки качества и стандартизации социальных услуг.

1.2. Задачи изучения дисциплины:

1. Изучить основы квалиметрических методов измерения.
2. Изучить основные методы оценки качества социальных услуг и практические аспекты их применения.
3. Изучить цели, задачи, нормативные основы стандартизации социальных услуг с выходом на конкретные их виды.

МЕСТО ДИСЦИПЛИНЫ В СТРУКТУРЕ ОПОП ВО

Дисциплина «Социальная квалиметрия, оценка качества и стандартизация социальных услуг» относится к базовой части Блока 1 «Дисциплины (модули)» основной образовательной программы по направлению подготовки 39.03.02. Социальная работа программы бакалавриата по профилю «Социальная работа в системе социальных служб». Обеспечивает преемственность теоретических и практических знаний, полученных в результате изучения таких предшествующих дисциплин, как «Информационные технологии в социальной сфере», «Социальное обслуживание населения», «Технология социальной работы», «Социальная статистика» и ряда других, чем и объясняется достаточно большой спектр проблем, находящихся в сфере внимания данной учебной дисциплины

3. ТРЕБОВАНИЯ К РЕЗУЛЬТАТАМ ОСВОЕНИЯ ДИСЦИПЛИНЫ

В совокупности с другими дисциплинами программы бакалавриата по профилю «Социальное страхование и пенсионное обеспечение» дисциплина «Конфликтология в социальной работе» направлена на формирование следующих компетенций в соответствии с ФГОС ВО и ОПОП ВО по направлению подготовки 39.03.02 Социальная работа (уровень бакалавриата).

Универсальные компетенции (УК)

УК-2. Способен определять круг задач в рамках поставленной цели и выбирать оптимальные способы их решения, исходя из действующих правовых норм, имеющихся ресурсов и ограничений

Общепрофессиональных компетенций (ОПК) по типу задач профессиональной деятельности:

Социально - технологический:

ОПК-1. Способен применять современные информационно-коммуникационные технологии в профессиональной деятельности в сфере социальной работы

В результате изучения дисциплины «Социальная квалиметрия, оценка качества и стандартизация социальных услуг» студент должен продемонстрировать следующие результаты обучения:

Наименование категории (группы) универсальной компетенции	Код и наименование универсальной компетенции	Код и наименование индикатора достижения универсальной компетенции
Разработка и реализация проектов	УК-2. Способен определять круг задач в рамках поставленной цели и выбирать оптимальные способы их решения, исходя из действующих правовых норм, имеющихся ресурсов и ограничений	<p>УК-2.1 Проводит анализ поставленной цели и определяет совокупность задач, обеспечивающих ее достижение.</p> <p>Знать:</p> <ul style="list-style-type: none"> - позиции социального работника в ситуации оказания социальных услуг населению с точки зрения квалиметрии; <p>Уметь:</p> <ul style="list-style-type: none"> - оценивать качества социальных услуг и социального обслуживания населения современного общества. <p>Владеть:</p> <ul style="list-style-type: none"> - навыками выбора методов и средств измерения, оценки качества любых объектов и видов деятельности различающихся предметной областью.
Наименование категории (группы) общепрофессиональных компетенций	Код и наименование общепрофессиональной компетенции	Код и наименование индикатора достижения общепрофессиональной компетенции
Информационно-коммуникативная грамотность при решении профессиональных задач	ОПК-1. Способен применять современные информационно-коммуникационные технологии в профессиональной деятельности в сфере социальной работы	<p>ОПК-1.2. Применяет современные информационно-коммуникационные технологии для обработки информации при решении профессиональных задач в сфере социальной работы</p> <p>Знать:</p> <ul style="list-style-type: none"> - основы, принципы и концепции квалиметрии как науки; - основы стандартизации в социальной работе; <p>Уметь:</p> <ul style="list-style-type: none"> - оценивать качество социального обслуживания в соответствии со стандартами; <p>Владеть:</p> <ul style="list-style-type: none"> - приемами и методами стандартизации социального обслуживания населения; - методиками оценки качества и эффективности социального обслуживания населения.

4. СОДЕРЖАНИЕ И СТРУКТУРА ДИСЦИПЛИНЫ

4.1. Содержание разделов

Таблица 1. Содержание дисциплины «Социальная квалиметрия, оценка качества и стандартизация социальных услуг», перечень оценочных средств и контролируемых компетенций

№	Наименование раздела	Содержание раздела	Код контролируемой компетенции (или ее части)	Форма текущего контроля
1	2	3	4	5
РАЗДЕЛ 1. Социальная квалиметрия				
1	Социальная квалиметрия: содержание и понятия	1.1. Социальная квалиметрия: содержание и понятия 1.1.1. Содержание, цели и задачи дисциплины 1.2. 1.1.2 Социальная квалиметрия: основные понятия и факторы зарождения 1.1.3. Сфера применения и классификация квалиметрии 1.2. Научно-методические основы квалиметрии 1.2.1. Научные основы современной квалиметрии 1.2.2. Методико-методологические принципы квалиметрии 1.2.3. Принципиальные правила измерения качества 1.3. Измерение качества: методико-методологические принципы 1.3.1. Классификация показателей качества 1.3.2. Классификация методов измерения показателей качества 1.3.3. Уровень качества продукции и методы его оценки 1.3.4. Квалиметрия и управление качеством	УК -2	Домашнее задание (ДЗ); реферат (Р); рубежный контроль (РК); тесты (Т); дискуссии
РАЗДЕЛ 2. Оценка качества социальных услуг				
2	История развития управленческой мысли	2.4. Характерные свойства качества социальных услуг 2.4.1. Социально-экономическое содержание качества 2.4.2. Понятие «свойство» и его групповая характеристика 2.4.3. Особенности свойства и структура потребностей 2.5. Методы оценки качества социальных услуг 2.5.1. Количественные и качественные характеристики качества 2.5.2. Свойства, присущие процессу оценивания 2.5.3. Методы измерения качества и критерии их выбора 2.6. Экспертное оценивание качества социальных услуг 2.6.1. Классификация экспертных методов 2.6.2. Порядок организации и проведения экспертизы 2.6.3. Обработка данных экспертизы 2.6.4. Недостатки и возможные ошибки экспертного оценивания	УК -2	
РАЗДЕЛ 3. Стандартизация социальных услуг				
3	Стандартизация социальных услуг	3.7. Цели и задачи стандартизации социальных услуг 3.7.1. Состояние и факторы, определяющие социальное благополучие в РФ 3.7.2. Роль социального благополучия в повышении уровня жизни населения 3.7.3. Структура и назначение государственной системы социальных служб 3.7.4. Основные цели и задачи стандартизации социальных услуг 3.8. Нормативные основы стандартизации социальных услуг 3.8.1. Принципы стандартизации в РФ 3.8.2. Область применения стандартов социальных услуг 3.8.3. Нормативы разработки и основные виды социальных услуг 3.8.4. Основные положения контроля качества социальных услуг 3.9. Контроль качества конкретных видов социальных услуг 3.9.1. Основные правила и порядок проведения контроля качества 3.9.2. Контроль качества социально-бытовых услуг 3.9.3. Контроль качества социально-медицинских услуг 3.9.4. Социально-психологические услуги	УК -2	ДЗ; Р; РК; Т; дискуссии

4.2. Структура дисциплины.

Распределение видов учебной работы и их трудоемкости в часах

Таблица 2. Общая трудоемкость дисциплины составляет 108 часов (3 з.е.).

Вид работы	Трудоемкость, часы	
	семестр	Всего
Общая трудоемкость (в зачетных единицах)	108	108
Контактная работа (в часах):	8	8
Лекции (Л)	4	4
Практические занятия (ПЗ)		
Семинарские занятия (СЗ)	4	4
Лабораторные работы (ЛР)		
Самостоятельная работа (в часах):	91	91
Курсовой проект (КП), курсовая работа (КР)		
Расчетно-графическое задание (РГЗ)		
Реферат (Р)		
Эссе (Э)		
Самостоятельное изучение разделов	41	41
Контрольная работа (К)		
Самоподготовка (проработка и повторение лекционного материала и материала учебников и учебных пособий, подготовка к лабораторным и практическим занятиям, коллоквиумам, рубежному контролю и т.д.)	50	50
Подготовка и сдача экзамена		9
Вид итоговой аттестации	Зачет	-

4.3 Лекционные занятия

Таблица 3

№ п/п	Тема
1.	Социальная квалиметрия: содержание и понятия
2.	Научно-методические основы квалиметрии
3.	Измерение качества: методико-методологические принципы
4.	Характерные свойства качества социальных услуг
5.	Методы оценки качества социальных услуг
6.	Экспертное оценивание качества социальных услуг
7.	Цели и задачи стандартизации социальных услуг
8.	Нормативные основы стандартизации социальных услуг
9.	Контроль качества конкретных видов социальных услуг

4.4 Практические занятия (семинары)

Таблица 4

№ п/п	Тема
10.	Социальная квалиметрия: содержание и понятия
11.	Научно-методические основы квалиметрии
12.	Измерение качества: методико-методологические принципы
13.	Характерные свойства качества социальных услуг
14.	Методы оценки качества социальных услуг
15.	Экспертное оценивание качества социальных услуг
16.	Цели и задачи стандартизации социальных услуг
17.	Нормативные основы стандартизации социальных услуг
18.	Контроль качества конкретных видов социальных услуг

4.5 Лабораторные работы

Таблица 5.

№ п/п	Наименование лабораторных работ
	не предусмотрены

4.6. Самостоятельное изучение разделов дисциплины

Таблица 6.

№ раз-дела	Вопросы, выносимые на самостоятельное изучение	Кол-во часов
1	Концепции управления социальной работой.	2
2	<i>Понятия «регулирование» и «контроль», их характеристика.</i>	2
3	Управленческая команда и ее признаки.	2
3	<i>Факторы, влияющие на удовлетворенность персонала работой.</i>	
3	Профессионализм в социальной работе: сущность, факторы формирования.	
Всего:		10

5. ОЦЕНОЧНЫЕ МАТЕРИАЛЫ ДЛЯ ТЕКУЩЕГО И РУБЕЖНОГО КОНТРОЛЯ УСПЕВАЕМОСТИ И ПРОМЕЖУТОЧНОЙ АТТЕСТАЦИИ

Конечными результатами освоения программы дисциплины являются сформированные когнитивные дескрипторы «знать», «уметь», «владеть», расписанные по отдельным компетенциям. Формирование этих дескрипторов происходит в течение всего семестра по этапам в рамках различного вида занятий и самостоятельной работы.

В ходе изучения дисциплины предусматриваются ***текущий, рубежный контроль и промежуточная аттестация.***

5.1. Оценочные материалы для текущего контроля

Цель текущего контроля – оценка результатов работы в семестре и обеспечение своевременной обратной связи, для коррекции обучения, активизации самостоятельной работы обучающегося. Объектом текущего контроля являются конкретизированные результаты обучения (учебные достижения) по дисциплине

Текущий контроль успеваемости обеспечивает оценивание хода освоения дисциплины «Управление в социальной работе» и включает: ответы на теоретические вопросы на практическом занятии, выполнение заданий на практическом занятии, самостоятельное выполнение индивидуальных домашних заданий с отчетом (защитой) в установленный срок, написание рефератов, дискуссии.

Оценка качества подготовки на основании выполненных заданий ведется преподавателем (с обсуждением результатов), баллы начисляются в зависимости от сложности задания

5.1.1. Вопросы по темам дисциплины «История» (устный опрос). Контролируемая компетенция УК-2 ОПК-4

Детализация вопросов содержится в издании: Социальная квалиметрия, оценка качества и стандартизация социальных услуг. Учебник для бакалавров / И.С. Романычев, Н.Н. Стрельникова, Л.В. Топчий и др. – М., 2014; Овчаренко С.А. Квалитология в социальной работе: учебное пособие. – СПб, 2015; Стрельников Н.Н., Топчий Л.В., Романычев И. С. Социальная квалиметрия.

Тема 1. . Социальная квалиметрия: содержание и понятия

1. Содержание, цели и задачи дисциплины.
2. Социальная квалиметрия: основные понятия и факторы зарождения.
3. Сфера применения и классификация квалиметрии.

Тема 2. Научно-методические основы квалиметрии

1. Научные основы современной квалиметрии.
2. Методико-методологические принципы квалиметрии.
3. Принципиальные правила измерения качества.

Тема 3. Измерение качества: методико-методологические принципы

1. Классификация показателей качества.
2. Классификация методов измерения показателей качества.
3. Уровень качества продукции и методы его оценки.
4. Квалиметрия и управление качеством.

Тема 4. Характерные свойства качества социальных услуг

1. Социально-экономическое содержание качества.
2. Понятие «свойство» и его групповая характеристика.
3. Особенности свойства и структура потребностей.

Тема 5. . Методы оценки качества социальных услуг

1. . Количественные и качественные характеристики качества.
2. Свойства, присущие процессу оценивания.
3. Методы измерения качества и критерии их выбора

Тема 6. Экспертное оценивание качества социальных услуг

1. Классификация экспертных методов.
2. Порядок организации и проведения экспертизы.
3. Обработка данных экспертизы.
4. Недостатки и возможные ошибки экспертного оценивания.

Тема 7. . Цели и задачи стандартизации социальных услуг

1. Состояние и факторы, определяющие социальное благополучие в РФ.
2. Роль социального благополучия в повышении уровня жизни населения.
3. Структура и назначение государственной системы социальных служб.
4. Основные цели и задачи стандартизации социальных услуг.

Тема 8. Нормативные основы стандартизации социальных услуг

1. Принципы стандартизации в РФ.
2. Область применения стандартов социальных услуг.
3. Нормативы разработки и основные виды социальных услуг.
4. Основные положения контроля качества социальных услуг.

Тема 9. Контроль качества конкретных видов социальных услуг

1. Основные правила и порядок проведения контроля качества.
2. Контроль качества социально-бытовых услуг.
3. Контроль качества социально-медицинских услуг.
4. Социально-психологические услуги.

Критерии формирования оценок (оценивания) устного опроса

Устный опрос является одним из основных способов учёта знаний обучающегося по дисциплине «Управления в социальной работе». Развёрнутый ответ студента должен представлять собой связное, логически последовательное сообщение на заданную тему, показывать его умение применять определения.

В результате устного опроса знания обучающегося оцениваются по следующей шкале:

2 балла выставится, если обучающийся: полно излагает изученный материал; обнаруживает понимание материала, может обосновать свои суждения, применить знания на практике; излагает материал последовательно и правильно с точки зрения норм литературного языка.

1 балла выставится, если обучающийся даёт ответ, удовлетворяющий тем же требованиям, что и для балла «1», но допускает 1-2 ошибки, которые сам же исправляет, и 1-2 недочёта в последовательности и языковом оформлении излагаемого.

0,5 балла выставится, если обучающийся обнаруживает знание и понимание основных положений данной темы, но: излагает материал неполно и допускает неточности в определении понятий; не умеет достаточно глубоко и доказательно обосновать свои суждения и привести свои примеры; излагает материал непоследовательно и допускает ошибки в языковом оформлении излагаемого.

0 баллов, ставится, если обучающийся обнаруживает незнание большей части соответствующего раздела изучаемого материала, допускает ошибки в формулировке.

5.1.2. Оценочные материалы для самостоятельной работы (типовые задания). Контролируемая компетенция УК -2 ОПК-4 **Полный комплект заданий по темам содержится в издании:** Социальная квалиметрия, оценка качества и стандартизация социальных услуг. Учебник для бакалавров / И.С. Романычев, Н.Н. Стрельникова, Л.В. Топчий и др. – М., 2014; Овчаренко С.А. Квалитология в социальной работе: учебное пособие. – СПб, 2015; Стрельников Н.Н., Топчий Л.В., Романычев И. С. Социальная квалиметрия. Оценка качества и стандартизация социальных услуг. Учебник для бакалавров. Издательство: Дашко и К., 2014

Задание 1. Выполнить задание к теме № «Экспертное оценивание качества социальных услуг»

Выявление оцениваемых показателей

Для выявления оцениваемых показателей необходимо знать:

как построить дерево свойств, характеризующих качество (или интегральное качество) объекта;

как для каждого объекта найти соответствующий показатель, поскольку для некоторых свойств показателей может быть необходимо два или более и нужно выбрать из них наиболее подходящий.

Новые термины для данного раздела:

Эквисатисные (достаточно равные, эквус – равный, сатис – достаточно) свойства – это свойства , эквивалентные по своему влиянию на удовлетворение определенной потребности, в одинаковой степени удовлетворяющие эту потребность (удовлетворяют одинаково эту потребность).

Группа свойств – это совокупность свойств, на которые непосредственно подразделяется эквисатисное им сложное свойство.

Ширина группы – это количество свойств в группе.

Независимость по предпочтению – два свойства, которые в группе независимы тогда, когда нельзя отдать предпочтительность какому- то . Предположим , что два свойства А и Б входят в одну и ту же группу свойств и характер этих свойств таков, что взятые сами по себе (т. е. свойство А без учета свойства Б и наоборот) бóльшие значения показателей каждого свойства предпочтительнее меньших значений . Будем говорить , что свойство А находится в отношении независимости по предпочтению со свойством Б, если бóльшее значение показателя А всегда предпочтительнее меньших значений независимо от того, какие значения может принять показатель свойства Б.

Такие два свойства, характеризующие помещения, как естественная освещенность и площадь независимы по предпочтению. Действительно, какова бы ни была площадь помещения , всегда бóльшая естественная освещенность будет предпочтительней меньшей.

Независимое свойство – это свойство, входящее в группу свойств, так что оно находится с любым из них в отношении независимости по предпочтению.

Зависимое свойство – это свойство, входящее в группу свойств, которое хотя бы с одним из них не находится в отношении независимости по предпочтению.

Квазипростое свойство (квази – якобы, мнимый) – это свойство , которое можно подразделить на группу эквисатисных свойств, но которое не нужно подвергать такому делению , так как известна функциональная зависимость между показателями Q сложного и эквисатисных с ним свойств, образующих группу свойств.

Дерево свойств – графическое изображение разветвляющейся структуры, состоящей из сложных свойств и связанных с ним групп свойств. Дерево показывает взаимосвязь между сложными, квазипростыми и простыми

Корень дерева – показатель качества, который находится на самом нижнем уровне, т. е. самое сложное свойство дерева.

Правостороннее (левостороннее, верхнестороннее, нижнестороннее) дерево свойств – дерево свойств, в котором для каждого сложного свойства соответствующая группа менее сложных свойств находится на чертеже справа (слева, сверху, снизу) от него.

Ярус дерева – это минимальные по протяженности участки дерева, заключенные между вертикальными при право- или левостороннем дереве или горизонтальными полосками при верхне или нижнестороннем дереве, отделяющие все сложные свойства. Ярусы кодируются цифрами $0, 1, 2, 3, \dots, m$.

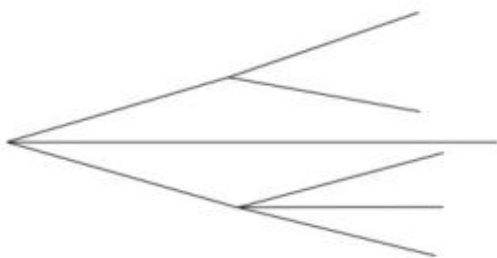
Высота дерева – общее число ярусов m в дереве свойств.

Полное дерево – дерево свойств, корень которого находится на нулевом уровне, разветвленное до k -го уровня ($k = 1, m - 1$). В неполном правостороннем дереве крайние правые ветви его могут образовываться не только простыми и квазипростыми свойствами (как в полном), но и свойствами сложными.

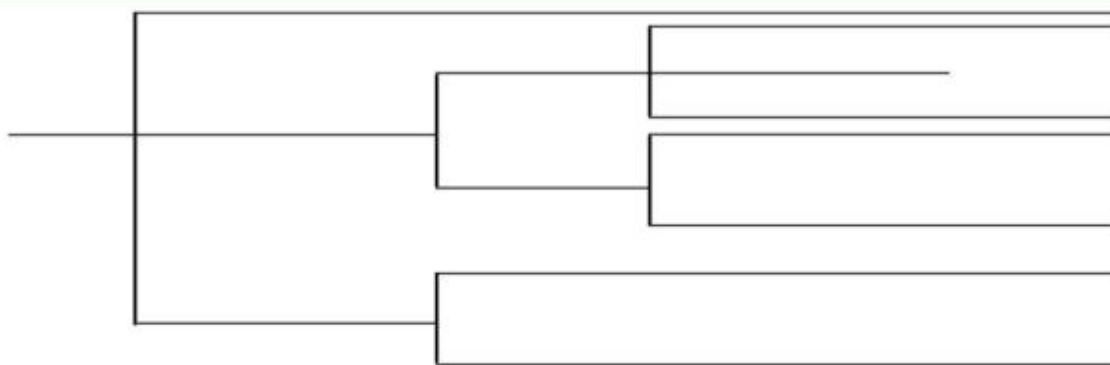
Усеченное дерево – полное или неполное дерево, из которого в соответствии с ситуацией оценки оказалось возможным исключить одно или не-сколько свойств (простых или сложных) и (или) группы свойств.

Поддерево – это выделенный из данного дерева свойств такой участок, который сам представляет собой дерево с корнем, находящимся k -м на уровне данного дерева.

Дерево в строгой графовой форме – дерево свойств, изображенное так, как это принято в теории графов (с вершинами и ребрами), рис.1.



Дерево в нестрогой графовой форме – дерево свойств, изображенное так, как принято изображать, например, таблицу спортивных соревнований (рис.2.)



Задание 2. Правила построения дерева свойств



Рис. 4.4. Дерево свойств: *a* – неправильно построенное;
б – правильно построенное

Задание 3 Выбор показателя для каждого свойства, находящегося на последнем ярусе

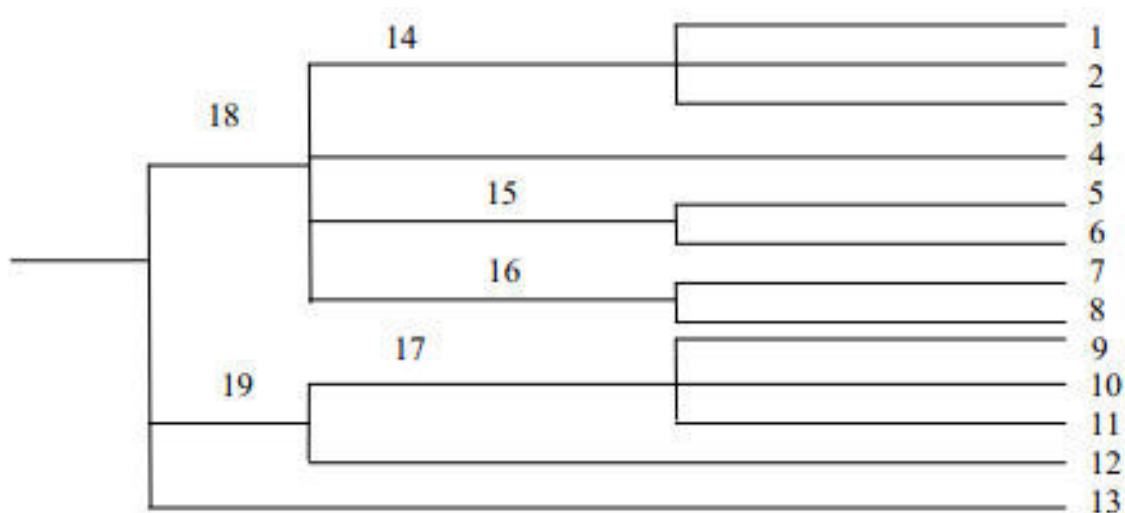
На последнем ярусе находятся простые и квазипростые свойства. Дерево свойств строится экспертом.

В большинстве случаев нахождение показателей свойств не представляет каких-либо затруднений (длина, ширина, площадь, производительность, мощность и т.д.). Для каждого свойства существует только один, определяющий его показатель, поэтому не возникает проблемы по его нахождению.

Иначе обстоит дело, когда для какого-то свойства требуется не несколько таких показателей.

Лицо, разрабатывающее методику (ЛРМ) вместе с организационной группой (ОГ), может найти для всех свойств последнего яруса дерева соответствующие показатели. Это значит, что дерево свойств превратилось в дерево показателей (чаще всего формулировка свойства и его показатели совпадают).

Технические работники вычерчивают дерево свойств на большом листе бумаги, нумеруют все его простые, квазипростые и сложные свойства (рис.12).



Это необходимо для того, чтобы потом заполнять анкеты (в анкетах ставятся номера свойств). В этом порядке свойства рассматривают эксперты.

Задание 4 Определение коэффициентов весомости

Коэффициент весомости определяется для показателей свойств, входящих в дерево свойств. В связи с этим различают два вида таких коэффициентов:

- 1) групповые коэффициенты
- 2) ярусные коэффициенты весомости q , вычисляемые на основе групповых коэффициентов, определяющие весомость показателя каждого свойства относительно показателей любого другого свойства, входящего в дерево, в том числе и в одну с ним группу.

Групповые коэффициенты весомости также делятся на два вида. Сначала определяются значения ненормированных коэффициентов весомости, а потом эти значения нормируются, т. е. определяется значение нормированных коэффициентов весомости.

Существует два метода определения значений групповых коэффициентов весомости: аналитический и экспертный.

Если для какой-то группы свойств значения коэффициентов весомости могут быть определены аналитическим и экспертным методами, предпочтение должно быть отдано первому.

Критерии формирования оценок по заданиям для самостоятельной работы студента (типовые задания):

2 балла - обучающийся показал глубокие знания материала по поставленным вопросам, грамотно, логично его излагает, структурировал и детализировал информацию, избегая простого повторения информации из текста, информация представлена в переработанном виде. Свободно использует необходимые знания при решении заданий;

1 балл - обучающийся твердо знает материал, грамотно его излагает, не допускает существенных неточностей в процессе решения заданий;

0 баллов – обучающийся допускает грубые ошибки в ответе на поставленные вопросы и при решении заданий.

5.1.3. Оценочные материалы для выполнения рефератов. Контролируемая компетенция
УК -2 ОПК-4 (Примечание: написание рефератов возможно с элементами презентации)

Примерные темы рефератов по дисциплине «Социальная квалиметрия, оценка качества и стандартизация социальных услуг»

1. Принципиальные правила измерения качества.
2. Классификация показателей качества.
3. Классификация методов измерения показателей качества.
4. Уровень качества продукции и методы его оценки.
5. Квалиметрия и управление качеством.
6. Социально-экономическое содержание качества.

7. Понятие «свойство» и его групповая характеристика.
8. Особенности свойства и структура потребностей.
9. Количественные и качественные характеристики качества.
10. Свойства, присущие процессу оценивания.
11. Методы измерения качества и критерии их выбора.
12. Классификация экспертных методов.
13. Порядок организации и проведения экспертизы.
14. Обработка данных экспертизы.
15. Недостатки и возможные ошибки экспертного оценивания.
16. Состояние и факторы, определяющие социальное благополучие в РФ.
17. Роль социального благополучия в повышении уровня жизни населения.
18. Структура и назначение государственной системы социальных служб.
19. Основные цели и задачи стандартизации социальных услуг.

Критерии оценки реферата:

3 балла ставится, если выполнены все требования к написанию и защите реферата: обозначена проблема и обоснована её актуальность, сделан краткий анализ различных точек зрения на рассматриваемую проблему и логично изложена собственная позиция, сформулированы выводы, тема раскрыта полностью, выдержан объем, соблюдены требования к внешнему оформлению, даны правильные ответы на дополнительные вопросы. Обучающийся проявил инициативу, творческий подход, способность к выполнению сложных заданий, организационные способности. Отмечается способность к публичной коммуникации. Документация представлена в срок. Полностью оформлена в соответствии с требованиями

2-1 балл – выполнены основные требования к реферату и его защите выполнены, но при этом допущены недочёты. В частности, имеются неточности в изложении материала; отсутствует логическая последовательность в суждениях; не выдержан объём реферата; имеются упущения в оформлении; на дополнительные вопросы при защите даны неполные ответы. Обучающийся достаточно полно, но без инициативы и творческих находок выполнил возложенные на него задачи. Документация представлена достаточно полно и в срок, но с некоторыми недоработками.

0 баллов – тема реферата не раскрыта, обнаруживается существенное непонимание проблемы. Обучающийся не выполнил свои задачи или выполнил лишь отдельные несущественные поручения. Документация не сдана.

5.1.4. Оценочные материалы для выполнения эссе по дисциплине «История». Контролируемая компетенция УК -2 ОПК-4

Эссе представляет собой доклад на определенную тему, включающий обзор соответствующих литературных и других источников или краткое изложение книги, статьи, исследования, а также доклад с таким изложением.

Написание и защита эссе используется в дисциплине «Теория и практика управления в социальной работе» в целях приобретения обучающимся гражданской позиции, развития умения и навыков самостоятельного научного поиска: изучения литературы по выбранной теме, анализа различных источников и точек зрения, обобщения материала, выделения главного, формулирования выводов. С помощью эссе обучающийся глубже постигает наиболее сложные проблемы данной дисциплины, учится лаконично излагать свои мысли, правильно оформлять работу, докладывать результаты своего труда.

Примерные темы эссе:

1. Технология сводки квалитетических данных.
2. Обобщение квалитетических данных методом средних величин.
3. Динамический метод прогноза социальных процессов.
4. Расчет индексов социальных параметров.
5. Расчет показателей демографических данных.
6. Обработка данных экспертного исследования методом Делфи.
7. Основные цели и задачи стандартизации социальных услуг.
8. Нормативы разработки и основные виды социальных услуг.
9. Основные правила и порядок проведения контроля качества.

критерии оценки эссе

2 балла ставится, если обучающийся проявил инициативу, творческий подход, способность к публичной коммуникации;

1 балла – обучающийся достаточно полно, но без творческих находок выполнил возложенные на него задачи;

0 баллов – задание не выполнено.

5.2. Оценочные материалы для рубежного контроля.

Рубежный контроль осуществляется по более или менее самостоятельным разделам – учебным модулям курса и проводится по окончании изучения материала модуля в заранее установленное время. Рубежный контроль проводится с целью определения качества усвоения материала учебного модуля в целом. В течение семестра проводится *три таких контрольных мероприятия по графику*.

В качестве форм рубежного контроля можно использовать тестирование (письменное или компьютерное), проведение коллоквиума или контрольных работ. На рубежные контрольные мероприятия рекомендуется выносить весь программный материал (все разделы) по дисциплине.

5.2.1. Оценочные материалы для контрольной работы. Контролируемая компетенция УК -2 ОПК-4

Вопросы контрольной работы по результатам изучения разделов

Раздел 1. Социальная квалиметрия

- 1.Содержание, цели и задачи дисциплины.
- 2.Социальная квалиметрия: основные понятия и факторы зарождения.
- 3.Сфера применения и классификация квалиметрии.
- 4.Научные основы современной квалиметрии.
- 5.Методико-методологические принципы квалиметрии.
- 6.Принципиальные правила измерения качества.
- 7.Классификация показателей качества.
- 8.Классификация методов измерения показателей качества.
- 9.Уровень качества продукции и методы его оценки.
- 10.Квалиметрия и управление качеством.

Раздел 2. Оценка качества социальных услуг

1. Социально-экономическое содержание качества.
2. Понятие «свойство» и его групповая характеристика.
3. Особенности свойства и структура потребностей.
4. Количественные и качественные характеристики качества.
5. Свойства, присущие процессу оценивания.
6. Методы измерения качества и критерии их выбора.
7. Классификация экспертных методов.
8. Порядок организации и проведения экспертизы.
9. Обработка данных экспертизы.
10. Недостатки и возможные ошибки экспертного оценивания.

Раздел 3. Стандартизация социальных услуг

- 1.Состояние и факторы, определяющие социальное благополучие в РФ.
2. Роль социального благополучия в повышении уровня жизни населения.
3. Структура и назначение государственной системы социальных служб.
4. Основные цели и задачи стандартизации социальных услуг.
5. Принципы стандартизации в РФ.
6. Область применения стандартов социальных услуг.
7. Нормативы разработки и основные виды социальных услуг.
8. Основные положения контроля качества социальных услуг.

9. Основные правила и порядок проведения контроля качества.
10. Контроль качества социально-бытовых услуг.
11. Контроль качества социально-медицинских услуг.
12. Социально-психологические услуги.

Критерии формирования оценок по контрольным точкам (контрольные работы; коллоквиум)

6 баллов - ставится за работу, выполненную полностью без ошибок и недочетов; обучающийся демонстрирует знание теоретического и практического материала; имеет конспекты всех проведенных лекционных и практических занятий.

5 баллов – ставится за работу, выполненную полностью, но при наличии в ней не более одной негрубой ошибки и одного недочета, не более трех недочетов. Обучающийся демонстрирует знание теоретического и практического материала по вопросам контрольной работы, допуская незначительные неточности при изложении материала; имеет конспекты по большей части проведенных лекционных и практических занятий.

4 балла – ставится за работу, если бакалавр правильно выполнил не менее 2/3 всей работы или допустил не более одной грубой ошибки и двух недочетов, не более одной грубой и одной негрубой ошибки, не более трех негрубых ошибок, одной негрубой. Обучающийся затрудняется с изложением части контрольных вопросов, дает неполный ответ; отсутствуют конспекты по большей части проведенных лекционных и практических занятий.

менее 3-х баллов – ставится за работу, если число ошибок и недочетов превысило норму для оценки 3 или правильно выполнено менее 2/3 всей работы; отсутствуют конспекты всех проведенных лекционных и практических занятий.

5.2.2. Оценочные материалы: Типовые тестовые задания по дисциплине «Социальная квалиметрия, оценка качества и стандартизация социальных услуг». Контролируемая компетенция УК -2 ОПК-4
Полный перечень тестовых заданий представлен в ЭОИС –
<http://open.kbsu.ru/moodle/question/edit.php?courseid=3846>

I:

S: Обязанностью любого общества по отношению к группам населения является оказание
-: содействия

+: помощи

-: сочувствия

+: поддержки

-: защиты

I:

S: Поддержка нетрудоспособных реализуется

+: государством

-: партиями

-: союзниками

+: обществом

-: профсоюзами

I:

S: Реформы привели к резкой поляризации между

-: родственниками

-: регионами

+: богатыми

-: отраслями

+: бедными

I:

S: Квалиметрия – научная область, связанная с изменением и оценкой ### продукции и услуг

+: качества

I:

S: В метрологии измеряемые параметры ###

+: стабильны

I:

S: Данные квалиметрии служат основанием для принятия управленческих ###
 +: решений
 I:
 S: При изменении качества следует опираться на ряд принципиальных ###
 +: правил
 I:
 S: Случайные ### не дают объективной оценки качества
 +: показатели
 I:
 S: Возможность количественного измерения качества признано в форме:
 -: интегральной
 +: теоретической
 -: дифференциальной
 -: усредненной
 +: практической
 I:
 S: Методы измерения качества стали частью квалиметрии при характеристике социальных
 -: категорий
 -: групп
 +: процессов
 -: подразделений
 +: явлений
 I:
 S: Под «свойством» понимается внешнее проявление ### сущности объекта
 +:
 I:
 S: Понятия «характеристика» и «свойство считаться» ###
 +: синонимами
 I:
 S: Для показателей качества можно ввести характеристики
 -: обобщенные
 -: усредненные
 +: количественные
 -: пропорциональные
 +: качественные
 I:
 S: Показателем различия характеристик является их ###
 +: размерность
 I:
 S: Показатель безразмерен, если все характеристики равны ###
 +: нулю
 I:
 S: Числовые значения показателей могут быть
 +: абсолютными
 -: усредненными
 -: равномерными
 +: относительными

Критерии формирования оценок по тестовым заданиям:

6 баллов – получают обучающиеся с правильным количеством ответов на тестовые вопросы. Выполнено 100 % предложенных тестовых вопросов;

5 баллов – получают обучающиеся с правильным количеством ответов на тестовые вопросы – 80 – 99 % от общего объема заданных тестовых вопросов;

4-3 балла – получают обучающиеся с правильным количеством ответов на тестовые вопросы – 60

–79% от общего объема заданных тестовых вопросов;

2-1 балл – получают обучающиеся правильным количеством ответов на тестовые вопросы – менее 40-59 % от общего объема заданных тестовых вопросов.

5.3. Оценочные материалы для промежуточной аттестации.

Целью промежуточных аттестаций по дисциплине является оценка качества освоения дисциплины обучающимися.

Промежуточная аттестация предназначена для объективного подтверждения и оценивания достигнутых результатов обучения после завершения изучения дисциплины. Осуществляется в конце семестра и представляет собой итоговую оценку знаний по дисциплине «История» в виде проведения экзамена.

Промежуточная аттестация может проводиться в устной, письменной форме, и в форме тестирования. На промежуточную аттестацию отводится до 30 баллов.

ВОПРОСЫ, ВЫНОСИМЫЕ НА ЗАЧЕТ. Контролируемая компетенция ОПК-9; ПК-8

1. Содержание, цели и задачи дисциплины.
2. Социальная квалиметрия: основные понятия и факторы зарождения.
3. Сфера применения и классификация квалиметрии.
4. Научные основы современной квалиметрии.
5. Методико-методологические принципы квалиметрии.
6. Принципиальные правила измерения качества.
7. Классификация показателей качества.
8. Классификация методов измерения показателей качества.
9. Уровень качества продукции и методы его оценки.
10. Квалиметрия и управление качеством.
11. Социально-экономическое содержание качества.
12. Понятие «свойство» и его групповая характеристика.
13. Особенности свойства и структура потребностей.
14. Количественные и качественные характеристики качества.
15. Свойства, присущие процессу оценивания.
16. Методы измерения качества и критерии их выбора.
17. Классификация экспертных методов.
18. Порядок организации и проведения экспертизы.
19. Обработка данных экспертизы.
20. Недостатки и возможные ошибки экспертного оценивания.
21. Состояние и факторы, определяющие социальное благополучие в РФ.
22. Роль социального благополучия в повышении уровня жизни населения.
23. Структура и назначение государственной системы социальных служб.
24. Основные цели и задачи стандартизации социальных услуг.
25. Принципы стандартизации в РФ.
26. Область применения стандартов социальных услуг.
27. Нормативы разработки и основные виды социальных услуг.
28. Основные положения контроля качества социальных услуг.
29. Основные правила и порядок проведения контроля качества.
30. Контроль качества социально-бытовых услуг.
31. Контроль качества социально-медицинских услуг.
32. Социально-психологические услуги.

Критерии формирования оценок по промежуточной аттестации:

«отлично» (30 баллов) – получают обучающиеся, которые свободно ориентируются в материале и отвечают без затруднений. Обучающийся способен к выполнению сложных заданий, постановке целей и выборе путей их реализации. Работа выполнена полностью без ошибок, написано 100% типовых вопросов;

«хорошо» (25 баллов) – получают обучающиеся, которые относительно полно ориентируются в материале, отвечают без затруднений, допускают незначительное количество ошибок.

Обучающийся способен к выполнению сложных заданий. Работа выполнена полностью, но имеются не более одной негрубой ошибки и одного недочета, не более трех недочетов. Допускаются незначительные неточности при решении задач, написано 70% типовых вопросов;

«удовлетворительно» (20 баллов) – получают обучающиеся, у которых недостаточно высок уровень владения материалом. В процессе ответа на экзамене допускаются ошибки и затруднения при изложении материала. Обучающийся правильно выполнил не менее 2/3 всей работы или допустил не более одной грубой ошибки и двух недочетов, не более одной грубой и одной негрубой ошибки, не более трех негрубых ошибок, одной негрубой. Обучающийся затрудняется с правильной оценкой предложенной задачи, дает неполный ответ, написано 55% типовых вопросов;

«неудовлетворительно» (15 баллов) – получают обучающиеся, которые допускают значительные ошибки. Обучающийся имеет лишь начальную степень ориентации в материале. В работе число ошибок и недочетов превысило норму для оценки 3 или правильно выполнено менее 2/3 всей работы. Обучающийся дает неверную оценку ситуации, написано менее 50 % типовых вопросов.

6. МЕТОДИЧЕСКИЕ МАТЕРИАЛЫ, ОПРЕДЕЛЯЮЩИЕ ПРОЦЕДУРЫ ОЦЕНИВАНИЯ ЗНАНИЙ, УМЕНИЙ, НАВЫКОВ И (ИЛИ) ОПЫТА ДЕЯТЕЛЬНОСТИ

Максимальная сумма (100 баллов), набираемая студентом по дисциплине включает две составляющие:

– *первая составляющая* – оценка регулярности, своевременности и качества выполнения студентом учебной работы по изучению дисциплины в течение периода изучения дисциплины (семестра, или нескольких семестров) (сумма – не более 70 баллов). Баллы, характеризующие успеваемость студента по дисциплине, набираются им в течение всего периода обучения за изучение отдельных тем и выполнение отдельных видов работ.

– *вторая составляющая* – оценка знаний студента по результатам промежуточной аттестации (не более 30 – баллов).

Критерием оценки уровня сформированности компетенций в рамках учебной дисциплины «Теория и практика управления в социальной работе» во втором семестре является экзамен и защита курсовой работы.

Общий балл текущего и рубежного контроля представлен в Приложении 2:

Целью промежуточных аттестаций по дисциплине является оценка качества освоения дисциплины обучающимися.

Критерии оценки качества освоения дисциплины (Приложение 3):

Оценка «отлично» – от 91 до 100 баллов – теоретическое содержание курса освоено полностью, без пробелов, необходимые навыки работы сформированы. Все предусмотренные программой обучения учебные задания выполнены, качество их выполнения оценено числом баллов, близким к максимальному. На экзамене студент демонстрирует глубокие знания предусмотренного программой материала, умеет четко, лаконично и логически последовательно отвечать на поставленные вопросы.

Оценка «хорошо» – от 81 до 90 баллов – содержание курса освоено, необходимые навыки работы сформированы, выполненные учебные задания содержат незначительные ошибки. На экзамене студент демонстрирует твердое знание материала, умеет четко, грамотно, без существенных неточностей отвечать на поставленные вопросы.

Оценка «удовлетворительно» – от 61 до 80 баллов – содержание курса освоено не полностью, необходимые навыки работы сформированы частично, выполненные учебные задания содержат грубые ошибки. На экзамене студент демонстрирует знание только основного материала, ответы содержат неточности, слабо аргументированы, нарушена последовательность изложения материала

Оценка «неудовлетворительно» – от 36 до 60 баллов – содержание курса не освоено, необходимые навыки работы не сформированы, выполненные учебные задания содержат грубые ошибки, дополнительная самостоятельная работа над материалом курса не приведет к существенному повышению качества выполнения учебных заданий. На экзамене студент демонстрирует не-

знание значительной части программного материала, существенные ошибки в ответах на вопросы, неумение ориентироваться в материале, незнание основных понятий дисциплины.

Выполнение типовых заданий, представленных в разделе 5 «Оценочные материалы для текущего и рубежного контроля успеваемости и промежуточной аттестации» позволит обеспечить реализацию компетенции УК -2; ОПК-1

Результаты освоения учебной дисциплины, подлежащие проверке

Таблица 7.

<i>Результаты обучения (компетенции)</i>	<i>Основные показатели оценки результатов обучения</i>	<i>Вид оценочного материала, обеспечивающие формирование компетенций</i>
УК-2.Способен определять круг задач в рамках поставленной цели и выбирать оптимальные способы их решения, исходя из действующих правовых норм, имеющихся ресурсов и ограничений	Знать: - позиции социального работника в ситуации оказания социальных услуг населению с точки зрения квалиметрии;	типовые оценочные материалы для устного опроса (раздел 5.1.1); примерные темы эссе (раздел 5.1.3); типовые оценочные материалы к зачету (раздел 5.2.).
	Уметь: - оценивать качества социальных услуг и социального обслуживания населения современного общества.	примерные темы рефератов (раздел 5.1.2.).
	Владеть: - навыками выбора методов и средств измерения, оценки качества любых объектов и видов деятельности различающихся предметной областью.	примерные темы рефераты (раздел 5.1.2.); примерные темы эссе (раздел 5.1.3).
ОПК-1. Способен применять современные информационно-коммуникационные технологии в профессиональной деятельности в сфере социальной работы	Знать: - основы, принципы и концепции квалиметрии как науки; - основы стандартизации в социальной работе;	типовые оценочные материалы для устного опроса (раздел 5.1.1); примерные темы эссе (раздел 5.1.3); типовые оценочные материалы к зачету (раздел 5.2.).
	Уметь: - оценивать качество социального обслуживания в соответствии со стандартами;	примерные темы рефератов (раздел 5.1.2.).
	Владеть: приемами и методами стандартизации социального обслуживания населения; - методиками оценки качества и эффективно-	примерные темы рефераты (раздел 5.1.2.); примерные темы эссе (раздел 5.1.3).

	сти социального обслуживания населения	
--	----------------------------------------	--

Таким образом, выполнение типовых заданий, представленных в разделе 5 «Оценочные материалы для текущего и рубежного контроля успеваемости и промежуточной аттестации» позволит обеспечить способность анализировать основные этапы и закономерности исторического развития общества для формирования гражданской позиции и направлено на формирование **УК – 2; ОПК -1;**

7. УЧЕБНО-МЕТОДИЧЕСКОЕ ОБЕСПЕЧЕНИЕ ДИСЦИПЛИНЫ

7.1.Основная литература

1. Технологии социальной работы: учеб. для студ. вузов / под ред. В. И. Жукова; авт. кол.: В. И. Жуков [и др.]; рец. : А. В. Дмитриев, Ю. А. Блинков, Л. Г. Лаптев ; М-во образования и науки РФ, РГСУ. - М.: Изд-во РГСУ, 2014;
2. Социальная квалиметрия, оценка качества и стандартизация социальных услуг. Учебник для бакалавров / И.С. Романычев, Н.Н. Стрельникова, Л.В. Топчий и др. – М., 2014.
3. Овчаренко С.А. Квалитология в социальной работе: учебное пособие. – СПб, 2015.
4. Шестопад Ю.Т. Дорофеев В.Д. и др. Управление качеством. Учебное пособие. – М., 2014
5. Волков Ю.Г. Социальная диагностика и социологическая экспертиза: учебное пособие. – М.: крокус, 2015. – 240 с.
6. Стрельников Н.Н., Топчий Л.В., Романычев И. С. Социальная квалиметрия. Оценка качества и стандартизация социальных услуг. Учебник для бакалавров. Издательство: Дашко и К., 2014.

7.2. Дополнительная литература

1. Азгальдов Г.Г. Теория и практика оценки качества товаров. Основы квалиметрии. –М.: Экономика, 2010.
2. Тебекин А.В. Управление качеством: учебник для бакалавров: учебник для студентов вузов. – М.: Юрайт, 2011.
3. Технологии социальной работы: учеб. для студ. вузов / под ред. В. И. Жукова; авт. кол.: В. И. Жуков [и др.]; рец. : А. В. Дмитриев, Ю. А. Блинков, Л. Г. Лаптев ; М-во образования и науки РФ, РГСУ. - М.: Изд-во РГСУ, 2011;
4. Социальное обслуживание населения. Качество социальных услуг. ГОСТ 52142-2003. –М.: Изд-во стандартов, 2003.
5. Социальное обслуживание населения. Основные виды социальных услуг. ГОСТ Р 52143-2003. –М.: Изд-во стандартов, 2003.
6. Гличев А.В. Прикладные вопросы квалиметрии. –М.: Издательство стандартов, 2004.
7. Квалиметрическая экспертиза. Руководство по организации и выполнению квалиметрических расчетов. Кн.1. Организация экспертизы. –СПб, Русский регистр, 2006.
8. Квалиметрическая экспертиза. Руководство по организации и выполнению квалиметрических расчетов. Кн.2. Расчетные модели качества. –СПб, Русский регистр, 2006.
9. Квалиметрическая экспертиза. Руководство по организации и выполнению квалиметрических расчетов. Кн.3. Расчетные модели качества. –СПб, Русский регистр, 2006.
10. Гусякова Л.Г., Калинина Ю.А. Исследование стандартизации социального обслуживания: проблемы, перспективы реализации на региональном уровне //Журнал исследований социальной политики, т.4, №3. –М.:АБФ, 2008.

7.3. Периодические издания

1. Научно – образовательный и информационный журнал // ЗАО редакция журнала «Пенсия».
2. Пенсионное обеспечение // электронное периодическое издание, «ПРАЙМ», М.
3. Социальное и пенсионное право // Издательская группа «Юрист», М.

7.4. Интернет-ресурсы

Основные

1. Каталог электронных библиотек <http://www.aonb.ru/iatp/guide/library.html>
2. Цифровая библиотека по философии <http://filosof.historic.ru/>
3. Электронная библиотека Ихтика <http://ihtika.net/>
4. Электронная библиотека Российской государственной библиотеки (РГБ) <http://elibrary.rsl.ru/>
5. <http://www.gumer.info/>
6. Электронная библиотека учебников <http://studentam.net/>
7. Европейская электронная библиотека Europeana <http://www.europeana.eu/portal/>

Дополнительные

1. <http://www.ruy.ru/> - российский союз молодежи
2. <http://www.vshu.ru/> Высшая школа управления
3. <http://www.ynpress.ru/> - портал ЮНПРЕСС
4. <http://www.youthrussia.ru/> - национальный совет молодежных и детских объединений России
5. www.dmp.mgopu.ru, www.molros.ru – всероссийский банк данных ГМП
6. www.mongov.ru – министерство образования и науки
7. <http://www.pfrf.ru/> - пенсионный фонд РФ
8. <http://www.ffoms.ru/> - фонд ОМС
9. <http://fss.ru/> фонд социального страхования
10. <http://mintrudkbr.ru/> - Министерство труда, занятости и социальной защиты КБР.
11. <https://www.rosminzdrav.ru/documents> Министерство здравоохранения РФ
12. <http://tfomskbr.ru/> Территориальный фонд ОМС КБР

Методические рекомендации при работе над конспектом во время проведения лекции

В процессе лекционных занятий целесообразно конспектировать учебный материал. Для этого используются общие и утвердившиеся в практике правила, и приемы конспектирования лекций:

Конспектирование лекций ведется в специально отведенной для этого тетради, каждый лист которой должен иметь поля, на которых делаются пометки из рекомендованной литературы, дополняющие материал прослушанной лекции, а также подчеркивающие особую важность тех или иных теоретических положений.

Целесообразно записывать тему и план лекций, рекомендуемую литературу к теме. Записи разделов лекции должны иметь заголовки, подзаголовки, красные строки. Для выделения разделов, выводов, определений, основных идей можно использовать цветные карандаши и фломастеры. Возможно использование магистрантами современных методов конспектирования, к примеру, метод ментальных карт.

Названные в лекции ссылки на первоисточники надо пометить на полях, чтобы при самостоятельной работе найти и вписать их. В конспекте дословно записываются определения понятий, категорий и законов. Остальное должно быть записано своими словами.

Каждому студенту необходимо выработать и использовать допустимые сокращения наиболее распространенных терминов и понятий.

Методические рекомендации по подготовке к практическим занятиям

Важной составной частью учебного процесса в вузе являются семинарские и практические занятия. Семинарские занятия помогают студентам глубже усвоить учебный материал, приобрести навыки творческой работы над документами и первоисточниками. Планы семинарских заня-

тий, их тематика, рекомендуемая литература, цель и задачи ее изучения сообщаются преподавателем на вводных занятиях или в методических указаниях по данной дисциплине.

Прежде чем приступить к изучению темы, необходимо прокомментировать основные вопросы плана семинара. Такой подход преподавателя помогает студентам быстро находить нужный материал к каждому из вопросов, не задерживаясь на второстепенном. Начиная подготовку к семинарскому занятию, необходимо, прежде всего, указать студентам страницы в конспекте лекций, разделы учебников и учебных пособий, чтобы они получили общее представление о месте и значении темы в изучаемом курсе. Затем следует рекомендовать им поработать с дополнительной литературой, сделать записи по рекомендованным источникам.

Ввиду трудоемкости подготовки к семинару преподавателю следует предложить студентам алгоритм действий, рекомендовать еще раз внимательно прочитать записи лекций и уже готовый конспект по теме семинара, тщательно продумать свое устное выступление. На семинаре каждый его участник должен быть готовым к выступлению по всем поставленным в плане вопросам, проявлять максимальную активность при их рассмотрении. Выступление должно строиться свободно, убедительно и аргументировано.

Преподаватель следит, чтобы выступление не сводилось к репродуктивному уровню (простому воспроизведению текста), не допускается и простое чтение конспекта. Необходимо, чтобы выступающий проявлял собственное отношение к тому, о чем он говорит, высказывал свое личное мнение, понимание, обосновывал его и мог сделать правильные выводы из сказанного. При этом студент может обращаться к записям конспекта и лекций, непосредственно к первоисточникам, использовать факты и наблюдения современной жизни и т. д. Вокруг такого выступления могут разгореться споры, дискуссии, к участию в которых должен стремиться каждый.

Преподавателю необходимо внимательно и критически слушать, подмечать особенное в суждениях студентов, улавливать недостатки и ошибки, корректировать их знания, и, если нужно, выступить в роли рефери. При этом обратить внимание на то, что еще не было сказано, или поддержать и развить интересную мысль, высказанную выступающим студентом. В заключение преподаватель, как руководитель семинара, подводит итоги семинара. Он может (выборочно) проверить конспекты студентов и, если потребуется, внести в них исправления и дополнения.

Методические рекомендации по организации самостоятельной работы

Самостоятельная работа обучающихся - способ активного, целенаправленного приобретения студентом новых для него знаний и умений без непосредственного участия в этом процесса преподавателей. Повышение роли самостоятельной работы обучающихся при проведении различных видов учебных занятий предполагает:

- оптимизацию методов обучения, внедрение в учебный процесс новых технологий обучения, повышающих производительность труда преподавателя, активное использование информационных технологий, позволяющих магистранту в удобное для него время осваивать учебный материал;
- широкое внедрение компьютеризированного тестирования;
- совершенствование методики проведения практик и научно-исследовательской работы обучающихся, поскольку именно эти виды учебной работы в первую очередь готовят обучающихся к самостоятельному выполнению профессиональных задач;
- модернизацию системы курсового и дипломного проектирования, которая должна повышать роль студента в подборе материала, поиске путей решения задач.

Самостоятельная работа приводит студента к получению нового знания, упорядочению и углублению имеющихся знаний, формированию у него профессиональных навыков и умений. Самостоятельная работа выполняет ряд функций:

- развивающую;
- информационно-обучающую;
- ориентирующую и стимулирующую;
- воспитывающую;
- исследовательскую.

В рамках курса выполняются следующие виды самостоятельной работы:

1. Проработка учебного материала (по конспектам, учебной и научной литературе);
2. Выполнение заданий;
3. Работа с тестами и вопросами для самопроверки;
4. Выполнение итоговой контрольной работы.

Студентам рекомендуется с самого начала освоения курса работать с литературой и предлагаемыми заданиями в форме подготовки к очередному аудиторному занятию. При этом актуализируются имеющиеся знания, а также создается база для усвоения нового материала, возникают вопросы, ответы на которые студент получает в аудитории.

Необходимо отметить, что некоторые задания для самостоятельной работы по курсу имеют определенную специфику. При освоении курса студент может пользоваться библиотекой вуза, которая в полной мере обеспечена соответствующей литературой. Значительную помощь в подготовке к очередному занятию может оказать имеющийся в учебно-методическом комплексе краткий конспект лекций. Он может использоваться и для закрепления полученного в аудитории материала. Самостоятельная работа студентов предусмотрена учебным планом и выполняется в обязательном порядке. Задания предложены по каждой изучаемой теме и могут готовиться индивидуально или в группе. По необходимости студент может обращаться за консультацией к преподавателю. Выполнение заданий контролируется и оценивается преподавателем.

Для успешного самостоятельного изучения материала сегодня используются различные средства обучения, среди которых особое место занимают информационные технологии разного уровня и направленности: электронные учебники и курсы лекций, базы тестовых заданий и задач. Электронный учебник представляет собой программное средство, позволяющее представить для изучения теоретический материал, организовать апробирование, тренаж и самостоятельную творческую работу, помогающее студентам и преподавателю оценить уровень знаний в определенной тематике, а также содержащее необходимую справочную информацию. Электронный учебник может интегрировать в себе возможности различных педагогических программных средств: обучающих программ, справочников, учебных баз данных, тренажеров, контролирующих программ.

Для успешной организации самостоятельной работы все активнее применяются разнообразные образовательные ресурсы в сети Интернет: системы тестирования по различным областям, виртуальные лекции, лаборатории, при этом пользователю достаточно иметь компьютер и подключение к Интернету для того, чтобы связаться с преподавателем, получать знания. Использование сетей усиливает роль самостоятельной работы студента и позволяет кардинальным образом изменить методику преподавания.

Студент может получать все задания и методические указания через сервер, что дает ему возможность привести в соответствие личные возможности с необходимыми для выполнения работ трудозатратами. Студент имеет возможность выполнять работу дома или в аудитории. Большое воспитательное и образовательное значение в самостоятельном учебном труде студента имеет самоконтроль. Самоконтроль возбуждает и поддерживает внимание и интерес, повышает активность памяти и мышления, позволяет студенту своевременно обнаружить и устранить допущенные ошибки и недостатки, объективно определить уровень своих знаний, практических умений. Самое доступное и простое средство самоконтроля с применением информационно-коммуникационных технологий - это ряд тестов «on-line», которые позволяют в режиме реального времени определить свой уровень владения предметным материалом, выявить свои ошибки и получить рекомендации по самосовершенствованию.

Методические рекомендации по работе с литературой

Всю литературу можно разделить на учебники и учебные пособия, оригинальные научные монографические источники, научные публикации в периодической печати. Из них можно выделить литературу основную (рекомендуемую), дополнительную и литературу для углубленного изучения дисциплины.

Изучение дисциплины следует начинать с учебника, поскольку учебник – это книга, в которой изложены основы научных знаний по определенному предмету в соответствии с целями и задачами обучения, установленными программой.

При работе с литературой необходимо учитывать, что имеются различные виды чтения, и каждый из них используется на определенных этапах освоения материала.

Предварительное чтение направлено на выявление в тексте незнакомых терминов и поиск их значения в справочной литературе. В частности, при чтении указанной литературы необходимо подробнейшим образом анализировать понятия.

Сквозное чтение предполагает прочтение материала от начала до конца. Сквозное чтение литературы из приведенного списка дает возможность студенту сформировать свод основных понятий из изучаемой области и свободно владеть ими.

Выборочное – наоборот, имеет целью поиск и отбор материала. В рамках данного курса выборочное чтение, как способ освоения содержания курса, должно использоваться при подготовке к практическим занятиям по соответствующим разделам.

Аналитическое чтение – это критический разбор текста с последующим его конспектированием. Освоение указанных понятий будет наиболее эффективным в том случае, если при чтении текстов студент будет задавать к этим текстам вопросы. Часть из этих вопросов сформулирована в ФОС в перечне вопросов для собеседования. Перечень этих вопросов ограничен, поэтому важно не только содержание вопросов, но сам принцип освоения литературы с помощью вопросов к текстам.

Целью *изучающего* чтения является глубокое и всестороннее понимание учебной информации. Есть несколько приемов изучающего чтения:

1. Чтение по алгоритму предполагает разбиение информации на блоки: название; автор; источник; основная идея текста; фактический материал; анализ текста путем сопоставления имеющихся точек зрения по рассматриваемым вопросам; новизна.

2. Прием постановки вопросов к тексту имеет следующий алгоритм:

- медленно прочитать текст, стараясь понять смысл изложенного;
- выделить ключевые слова в тексте;
- постараться понять основные идеи, подтекст и общий замысел автора.

3. Прием тезирования заключается в формулировании тезисов в виде положений, утверждений, выводов.

К этому можно добавить и иные приемы: прием реферирования, прием комментирования.

Важной составляющей любого солидного научного издания является список литературы, на которую ссылается автор. При возникновении интереса к какой-то обсуждаемой в тексте проблеме всегда есть возможность обратиться к списку относящейся к ней литературы. В этом случае вся проблема как бы разбивается на составляющие части, каждая из которых может изучаться отдельно от других. При этом важно не терять из вида общий контекст и не погружаться чрезмерно в детали, потому что таким образом можно не увидеть главного.

Методические рекомендации по написанию рефератов

Реферат представляет собой сокращенный пересказ содержания первичного документа (или его части) с основными фактическими сведениями и выводами. Написание реферата используется в учебном процессе вуза в целях приобретения студентом необходимой профессиональной подготовки, развития умения и навыков самостоятельного научного поиска: изучения литературы по выбранной теме, анализа различных источников и точек зрения, обобщения материала, выделения главного, формулирования выводов и т. п. С помощью рефератов студент глубже постигает наиболее сложные проблемы курса, учится лаконично излагать свои мысли, правильно оформлять работу, докладывать результаты своего труда. Процесс написания реферата включает: выбор темы; подбор нормативных актов, специальной литературы и иных источников, их изучение; составление плана; написание текста работы и ее оформление; устное изложение реферата.

Рефераты пишутся по наиболее актуальным темам. В них на основе тщательного анализа и обобщения научного материала сопоставляются различные взгляды авторов, и определяется собственная позиция студента с изложением соответствующих аргументов. Темы рефератов должны охватывать и дискуссионные вопросы курса. Они призваны отражать передовые научные идеи, обобщать тенденции практической деятельности, учитывая при этом изменения в текущем законодательстве.

Реферат, как правило, состоит из введения, в котором кратко обосновывается актуальность, научная и практическая значимость избранной темы, основного материала, содержащего суть проблемы и пути ее решения, и заключения, где формируются выводы, оценки, предложения. Общий объем реферата 20 листов.

Технические требования к оформлению реферата следующие. Реферат оформляется на листах формата А4, с обязательной нумерацией страниц, причем номер страницы на первом, титульном, листе не ставится. Поля: верхнее, нижнее, правое, левое – 20 мм. Абзацный отступ – 1,25. Таблицы выполнять табличными ячейками Microsoft Word. Сканирование рисунков и таблиц не допускается. Выравнивание текста (по ширине страницы) необходимо выполнять только стандартными способами, а не с помощью пробелов.

Размер текста в рисунках и таблицах – 12 кегль. На титульном листе реферата нужно указать: название учебного заведения, факультета, номер группы и фамилию, имя и отчество автора, тему, место и год его написания. Рекомендуемый объем работы складывается из следующих составляющих: титульный лист (1 страница), содержание (1 страница), введение (1 – 2 страницы), основная часть, которую можно разделить на главы или разделы (10 – 15 страниц), заключение (1 – 3 страницы), список литературы (1 страница), приложение (не обязательно). Если реферат содержит таблицу, то ее номер и название располагаются сверху таблицы, если рисунок, то внизу рисунка.

Содержательные части реферата – это введение, основная часть и заключение. Введение должно содержать рассуждение по поводу того, что рассматриваемая тема актуальна (то есть современна и к ней есть большой интерес в настоящее время), а также постановку цели исследования, которая непосредственно связана с названием работы. Также во введении могут быть поставлены задачи (но не обязательно, так как работа невелика по объему), которые детализируют цель. В заключении пишутся конкретные, содержательные выводы.

Содержание реферата студент докладывает на семинаре, кружке, научной конференции. Предварительно подготовив тезисы доклада, студент в течение 7 - 10 минут должен кратко изложить основные положения своей работы. После доклада автор отвечает на вопросы, затем выступают оппоненты, которые заранее познакомились с текстом реферата, и отмечают его сильные и слабые стороны. На основе обсуждения обучающемуся выставляется соответствующая оценка.

Методические рекомендации по написанию эссе

Эссе – это небольшое по объему сочинение, не претендующее на полноту изложения материала. Эссе содержит основные мысли на заданную тему, излагается лаконично и сжато. Однако ответ на поставленный в названии к эссе вопрос должен быть дан, или, если тема сформулирована в виде утверждения, то оно должно быть подтверждено или опровергнуто.

При написании эссе обычно используется ряд источников, которые служат базой для личных рассуждений автора, но которые не обязательно указывать в конце сочинения (однако при желании в конце эссе может быть приведен список используемой литературы). Используемые источники позволяют автору дать содержательный и обоснованный ответ на вопрос темы эссе, а также обосновать личную точку зрения на затрагиваемую проблему. Источниками могут быть как учебные пособия, так и публицистические и научные статьи в периодической печати и Интернете. В эссе может быть использована статистика для подтверждения высказываний, однако в силу небольшого объема сочинения, эссе не должно быть перегружено цифрами.

Стиль эссе – научный. Требования к объему эссе по данной дисциплине – 5-7 страниц текста формата А4 шрифт размера 14, интервал 1,5. Поля: верхнее, нижнее, правое, левое – 20 мм. Абзацный отступ – 1,25. Таблицы выполнять табличными ячейками Microsoft Word. Сканирование рисунков и таблиц не допускается. Выравнивание текста (по ширине страницы) необходимо выполнять только стандартными способами, а не с помощью пробелов. Размер текста в рисунках и таблицах – 12 кегль.

Рекомендации обучающимся по написанию эссе:

- Определите главную мысль высказывания (о чем оно?), для этого воспользуйтесь приемом перифразы (скажите то же самое, но своими словами);
- Набросайте аргументы «за» и (или) «против» данного высказывания (если вы наберете аргументы и «за», и «против», ваше эссе может носить полемический характер);
- Для каждого аргумента подберите примеры, факты, ситуации из жизни, личного опыта и т.д.
- Подумайте, какие литературные приемы вы будете использовать, чтобы сделать язык вашего эссе более интересным, живым (сравнения, аналогии, эпитеты и т.д.)
- Распределите подобранные аргументы и (или) контраргументы в последовательности (это будет ваш условный план)
- Придумайте вступление к рассуждению (в нем можно написать, почему вы выбрали данную тему, сразу определить свою позицию и т.д.)
- Изложите свою точку зрения в той последовательности, в которой наметили
- Сформулируйте общий вывод работы.

Эссе должно иметь следующую структуру:

1. Вступление (введение) – определяет тему эссе и содержит определения основных встречающихся понятий.
2. Содержание (основная часть) – аргументированное изложение основных тезисов. Основная часть строится на основе аналитической работы, в том числе - на основе анализа фактов. Наиболее важные общественно-научные понятия, входящие в эссе, систематизируются, иллюстрируются примерами. Суждения, приведенные в эссе должны быть доказательными.

3. Заключение – это окончательные выводы по теме, то, к чему пришел автор в результате рассуждений. Заключение суммирует основные идеи. Заключение может быть представлено в виде суммы суждений, которые оставляют поле для дальнейшей дискуссии.
4. При составлении списка литературы в перечень включаются только те источники, которые действительно были использованы при подготовке эссе. Список использованной литературы составляется строго в алфавитном порядке.

Методические рекомендации для подготовки к экзамену

Экзамен в пятом семестре является формой итогового контроля знаний и умений, обучающихся по данной дисциплине, полученных на лекциях, практических занятиях и в процессе самостоятельной работы. Основой для определения оценки служит уровень усвоения обучающимися материала, предусмотренного данной рабочей программой. К экзамену допускаются студенты, набравшие 36 и более баллов по итогам текущего и промежуточного контроля. На экзамене студент может набрать от 15 до 30 баллов.

В период подготовки к экзамену обучающиеся вновь обращаются к учебно-методическому материалу и закрепляют промежуточные знания.

Подготовка обучающегося к экзамену включает три этапа:

- самостоятельная работа в течение семестра;
- непосредственная подготовка в дни, предшествующие экзамену по темам курса;
- подготовка к ответу на вопросы экзамена.

При подготовке к экзамену обучающимся целесообразно использовать материалы лекций, учебно-методические комплексы, нормативные документы, основную и дополнительную литературу. Подготовка к экзамену должна проводиться на основе лекционного материала, материала практических занятий с обязательным обращением к основным учебникам по курсу. Это позволит исключить ошибки в понимании материала, облегчит его осмысление, прокомментирует материал многочисленными примерами.

На экзамен выносятся материалы в объеме, предусмотренном рабочей программой учебной дисциплины за семестр. Экзамен проводится в письменной / устной форме.

При проведении письменного экзамена на работу отводится 60 минут.

Результат устного (письменного) экзамена выражается оценками: «отлично», «хорошо», «удовлетворительно», «неудовлетворительно» со шкалой соответственно балльно-рейтинговой системе успеваемости.

8. МАТЕРИАЛЬНО-ТЕХНИЧЕСКОЕ ОБЕСПЕЧЕНИЕ ДИСЦИПЛИНЫ

8.1. Требования к материально-техническому обеспечению

Для реализации рабочей программы дисциплины имеются специальные помещения для проведения занятий лекционного и семинарского типа, групповых и индивидуальных консультаций, текущего контроля и промежуточной аттестации, а также помещения для самостоятельной работы и помещения для хранения и профилактического обслуживания оборудования. Специальные помещения укомплектованы специализированной мебелью и техническими средствами обучения, служащими для представления информации большой аудитории.

Для проведения занятий лекционного типа имеются демонстрационное оборудование и учебно-наглядные пособия. По дисциплине «История» имеются презентации по отдельным темам курса, позволяющие наиболее эффективно освоить представленный учебный материал.

При проведении занятий лекционного/ семинарского типа занятий используются:

лицензионное программное обеспечение:

- Продукты Microsoft (Desktop Education ALNG LicSaPk OLVS Academic Edition Enterprise) подписка (Open Value Subscription);
- Антивирусное программное обеспечение Kaspersky Endpoint Security Стандартный Russian Edition;

свободно распространяемые программы:

- WinZip для Windows - программ для сжатия и распаковки файлов;

- Adobe Reader для Windows – программа для чтения PDF файлов;
- Far Manager - консольный файловый менеджер для операционных систем семейства Microsoft Windows.

При осуществлении образовательного процесса студентами и преподавателем используются следующие информационно справочные системы: ЭБС «АйПиЭрбукс», ЭБС «Консультант студента», СПС «Консультант плюс», СПС «Гарант».

8.2 Особенности реализации дисциплины для инвалидов и лиц с ограниченными возможностями здоровья

Для студентов с ограниченными возможностями здоровья созданы специальные условия для получения образования. В целях доступности получения высшего образования по образовательным программам инвалидами и лицами с ограниченными возможностями здоровья университетом обеспечивается:

1. Альтернативная версия официального сайта в сети «Интернет» для слабовидящих;
 2. Для инвалидов с нарушениями зрения (слабовидящие, слепые)
 - присутствие ассистента, оказывающего обучающемуся необходимую помощь, дублирование вслух справочной информации о расписании учебных занятий; наличие средств для усиления остаточного зрения, брайлевской компьютерной техники, видеоувеличителей, программ невидимого доступа к информации, программ-синтезаторов речи и других технических средств приема-передачи учебной информации в доступных формах для студентов с нарушениями зрения;
 - задания для выполнения на экзамене зачитываются ассистентом;
 - письменные задания выполняются на бумаге, надиктовываются ассистенту обучающимся;
 3. Для инвалидов и лиц с ограниченными возможностями здоровья по слуху (слабослышащие, глухие):
 - на зачете/экзамене присутствует ассистент, оказывающий студенту необходимую техническую помощь с учетом индивидуальных особенностей (он помогает занять рабочее место, передвигаться, прочитать и оформить задание, в том числе записывая под диктовку);
 - зачет/экзамен проводится в письменной форме;
 4. Для инвалидов и лиц с ограниченными возможностями здоровья, имеющих нарушения опорно-двигательного аппарата, созданы материально-технические условия, обеспечивающие возможность беспрепятственного доступа обучающихся в учебные помещения, объекты питания, туалетные и другие помещения университета, а также пребывания в указанных помещениях (наличие расширенных дверных проемов, поручней и других приспособлений).
 - письменные задания выполняются на компьютере со специализированным программным обеспечением или надиктовываются ассистенту;
 - по желанию студента экзамен проводится в устной форме.
- Обучающиеся из числа лиц с ограниченными возможностями здоровья обеспечены электронными образовательными ресурсами в формах, адаптированных к ограничениям их здоровья.

ЛИСТ ИЗМЕНЕНИЙ (ДОПОЛНЕНИЙ)

в рабочую программу по дисциплине «Социальная квалиметрия, оценка качества и стандартизация социальных услуг» по направлению подготовки 39.04.02 – Социальная работа на _____ учебный год

№п/п	Элемент (пункт) РПД	Перечень вносимых изменений (дополнений)	Примечание

Обсуждена и рекомендована на заседании кафедры Теории и технологии социальной работы протокол № ____ от " ____ " _____ 20 ____ г.

Заведующий кафедрой _____ / _____ /

Распределение баллов текущего и рубежного контроля

№п/п	Вид контроля	Сумма баллов			
		Общая сумма	1-я точка	2-я точка	3-я точка
1-	Посещение занятий	до 10 баллов	до 3 б.	до 3б.	до 4б.
2-	Текущий контроль:	до 24 баллов	до 8 б.	до 8 б.	до 8 б.
	Устный опрос	от 0 до 6 б.	от 0 до 2 б.	от 0 до 2 б.	от 0 до 2 б.
	Выполнение самостоятельных заданий:				
	Решение типовых заданий для самостоятельной работы	от 0 до 6 б.	от 0 до 2 б.	от 0 до 2 б.	от 0 до 2 б.
	Написание рефератов	от 0 до 6 б.	от 0 до 2 б.	от 0 до 2 б.	от 0 до 23 б.
	Написание эссе	от 0 до 6 б.	от 0 до 2 б.	от 0 до 2 б.	от 0 до 2 б.
3.	Рубежный контроль	до 36 баллов	до 12 б.	до 12 б.	до 12 б.
	тестирование	от 0- до 18б.	от 0- до 6 б.	от 0- до 6 б.	от 0- до 6 б.
	коллоквиум (контрольная работа)	от 0 до 18б.	от 0 до 6 б.	от 0 до 6 б.	от 0 до 6 б.
	Итого сумма текущего и рубежного контроля	до 70баллов	до 23б.	до 23б	до 24б

Шкала оценивания планируемых результатов обучения**Текущий и рубежный контроль**

Семестр	Шкала оценивания			
	0-35 баллов	36-50 баллов	51-60 баллов	61-70 баллов
Шестой	Частичное посещение аудиторных занятий. Неудовлетворительное выполнение домашнего задания. Плохая подготовка к балльно-рейтинговым мероприятиям. Студент не допускается к промежуточной аттестации	Полное или частичное посещение аудиторных занятий. Частичное выполнение домашнего задания. Частичное выполнение заданий для самостоятельной работы, тестовых заданий, ответы на коллоквиуме на оценку «удовлетворительно».	Полное или частичное посещение аудиторных занятий. Полное выполнение домашнего задания. Выполнение заданий для самостоятельной работы, тестовых заданий, ответы на коллоквиуме на оценку «хорошо».	Полное посещение аудиторных занятий. Полное выполнение домашнего задания. Выполнение заданий для самостоятельной работы, тестовых заданий, ответы на коллоквиуме на оценку «отлично».

Промежуточная аттестация

Семестр	Шкала оценивания			
	Неудовлетворительно (36-60 баллов)	Удовлетворительно (61-80 баллов)	Хорошо (81-90 баллов)	Отлично (91-100 баллов)
	Студент имеет 36-60 баллов по итогам текущего и рубежного контроля, на экзамене не дал полного ответа ни на один вопрос. Студент имеет 36-45 баллов по итогам текущего и рубежного контроля, на экзамене дал полный ответ только на один вопрос	Студент имеет 36-50 баллов по итогам текущего и рубежного контроля, на экзамене дал полный ответ на один вопрос и частично ответил на второй. Студент имеет 46-60 баллов по итогам текущего и рубежного контроля, на экзамене дал полный ответ на один вопрос или частично ответил на оба вопроса. Студент имеет по итогам текущего и рубежного контроля 61-70 баллов на экзамене не дал полного ответа ни на один вопрос.	Студент имеет 51-60 баллов по итогам текущего и рубежного контроля, на экзамене дал полный ответ на один вопрос и частично ответил на второй. Студент имеет 61 – 65 баллов по итогам текущего и рубежного контроля, на экзамене дал полный ответ на один вопрос и частично ответил на второй. Студент имеет 66-70 баллов по итогам текущего и рубежного контроля, на экзамене дал полный ответ только на один вопрос.	Студент имеет 61-70 баллов по итогам текущего и рубежного контроля, на экзамене дал полный ответ на оба вопроса.